

GANNA®

Aspiradoras Industriales

GMAI 20

GMAI 30

GMAI 60

GMAI 80

GMAI 803



MANUAL DE USO / MANUTENCIÓN

ESPAÑOL

Las imágenes son sólo ilustrativas.



ATENCIÓN

Este manual debe ser leído atentamente antes de proceder a instalar y utilizar este producto. Antes de usar la máquina lea cuidadosamente, comprenda y respete las instrucciones de seguridad.



La conexión eléctrica será realizada por un electricista calificado y cumplirá con la Norma IEC 60364-1.

PRESENTACION

Estas aspiradoras industriales son aptas para uso comercial, en hoteles, escuelas, hospitales, cines, teatros, etc. y han sido diseñadas para la limpieza de superficies inertes, en la aspiración de sustancias sólidas y líquidas, no inflamables, explosivas o tóxicas.

TODA OTRA FORMA DE USO DEBE SER CONSIDERADA PELIGROSA.

Para obtener el mejor rendimiento de esta máquina, hemos redactado el presente manual, que le rogamos lea atentamente y tenga en cuenta cada vez que vaya a utilizarla.

El presente MANUAL de USO - MANTENIMIENTO es parte integrante de la aspiradora y tiene que conservarse con esmero para poder consultarlo siempre que sea necesario.


Si entrega la aspiradora a terceros, aconsejamos entregar también este manual.

ATENCION




Antes de comenzar a operar la máquina, lea, preste atención y siga atentamente todas las instrucciones que se encuentran en la máquina y en los manuales.

IMPORTANTE

 Si al desembalar la aspiradora detectara algún daño producido durante el transporte, **NO LA PONGA EN SERVICIO**. Contrólela en alguno de los talleres autorizados y eventualmente que sea reparada. Siga atentamente las prescripciones de mantenimiento.

Por favor, preste especial atención cuando vea el siguiente símbolo de advertencia:


 **WARNING PRECAUCIÓN ATENCION**
Este símbolo es empleado para alertar al usuario sobre operaciones y usos que implican riesgo de daño físico o peligro de muerte cuando las instrucciones no son seguidas estrictamente.

SIGA LAS PRESCRIPCIONES DE MANTENIMIENTO.



INSTRUCCIONES DE SEGURIDAD

 **POR RAZONES DE SEGURIDAD, LAS PERSONAS QUE NO ESTEN FAMILIARIZADAS CON SU OPERACION, NO DEBEN UTILIZARLA.**

 ESTÉ ALERTA Y USE EL SENTIDO COMÚN AL USAR LA MÁQUINA.


 Verifique que el voltaje de alimentación coincida con las especificaciones de la chapa de identificación.

 El toma debe contar con la adecuada puesta a tierra. **PELIGRO DE ELECTROCUCION.**

 Antes de realizar cualquier trabajo de mantenimiento verifique que el aparato  se encuentre desconectado de la red eléctrica.

Mientras este en funcionamiento evite siempre que la boca absorbente se acerque a órganos delicados como orejas, ojos o boca.

Mantenga el aparato fuera del alcance de niños o incapaces.

 No sumerja la aspiradora en agua.

Después de usar la máquina guárdela en un lugar seguro, fuera del alcance de los niños y desconéctela de la red eléctrica.


 **ES PELIGROSO TRABAJAR BAJO LA LLUVIA.**

Si notara humo, olor a quemado o ruidos extraños en la máquina apáguela inmediatamente y compruebe los posibles daños.


Controle **SIEMPRE** que el cable de prolongación no presente daños en su aislación en todo su largo como así también su enchufe y el estado de la máquina.

 Una aspiradora dañada **NO DEBE SER USADA.**

En caso de que el cable de alimentación debiera ser reemplazado, concurra a un **CENTRO de SERVICIOS AUTORIZADO**, según consta en el certificado de garantía.

 Si notara humo, olor a quemado o ruidos extraños en la máquina apáguela de inmediato y compruebe los posibles daños.

INSTRUCCIONES DE USO

 Verifique que el voltaje de alimentación coincida con las especificaciones de la chapa de identificación.

Ensamble a la manguera los caños y el accesorio deseado.

Conecte la manguera de succión a la toma de la aspiradora.

Coloque el cable de alimentación en dirección opuesta a la boca de succión.

ENCENDIDO y APAGADO


Los modelos GMAI 60 y GMAI 80 poseen dos motores que pueden encenderse en forma independiente para utilizar la máquina a plena o a media potencia.

El modelo GMAI 803 tiene tres motores que se pueden ser encendidos individualmente, proporcionando tres opciones de potencia de aspiración 1000, 2000 y 3000 W

USO EN LA LIMPIEZA EN SECO

Asegúrese que la bolsa filtrante de tela esté siempre colocada.

Luego de su uso se debe retirar la suciedad de la bolsa filtrante.

 **NO ASPIRE** líquidos con las bolsas filtrantes colocadas.

Vacíe la suciedad acumulada en el tanque, no deje la suciedad o el agua dentro de la máquina durante mucho tiempo


Limpie la tierra de la bolsa sacudiéndola o cepillándola.

La bolsa puede lavarse con jabón y agua tibia, dejándola secar totalmente antes de volver a colocarla en la máquina.


La bolsa filtrante debe ser reemplazada cada dos o tres años, de acuerdo a su uso.

Limpie regularmente el interior y exterior de la aspiradora con un trapo húmedo.

OTRAS CONSIDERACIONES

 **NUNCA** obstruya las rejillas de ventilación durante el funcionamiento de la máquina.

Si la máquina está alejada de aquello que desea aspirar, utilice la manija de transporte.

 **NUNCA** tire de la manguera de aspiración para desplazar la máquina.

USO EN LA LIMPIEZA EN HUMEDO

Retire la bolsa filtrante y el polvo acumulado durante la aspiración en seco.

Luego de aspirar líquidos, vacíe el contenido de líquido y seque el interior, luego vuelva a reponer la bolsa filtrante para la aspiración en seco.

No se debe mezclar aspiración de secos con líquidos en la misma operación.

LIMPIEZA y MANTENIMIENTO

Antes de realizar cualquier trabajo de mantenimiento verifique que la máquina se encuentre apagado y desconectado de la red eléctrica.


La máquina no requiere ningún tipo especial de mantenimiento.

El único mantenimiento a realizar, es una vez al año el control de desgaste de las escobillas de carbón.

En caso de ser necesario, su recambio debe ser realizado por un servicio mecánico autorizado.

Limpie regularmente las ranuras de ventilación.

CONEXION A LA RED

 Verifique que el voltaje de alimentación coincida con las especificaciones de la chapa de identificación.

 El toma debe contar con la puesta a tierra correspondiente. **PELIGRO DE ELECTROCUCION.**

Proteja el cable de alimentación del calor, aceites y bordes agudos.

Coloque el cable de alimentación de tal forma que, al trabajar, no moleste ni corra riesgo de deterioro.

No desenchufe la aspiradora tirando del cable eléctrico.

 **NO** toque el enchufe ni el tomacorriente con las manos mojadas. **PELIGRO DE ELECTROCUCION.**

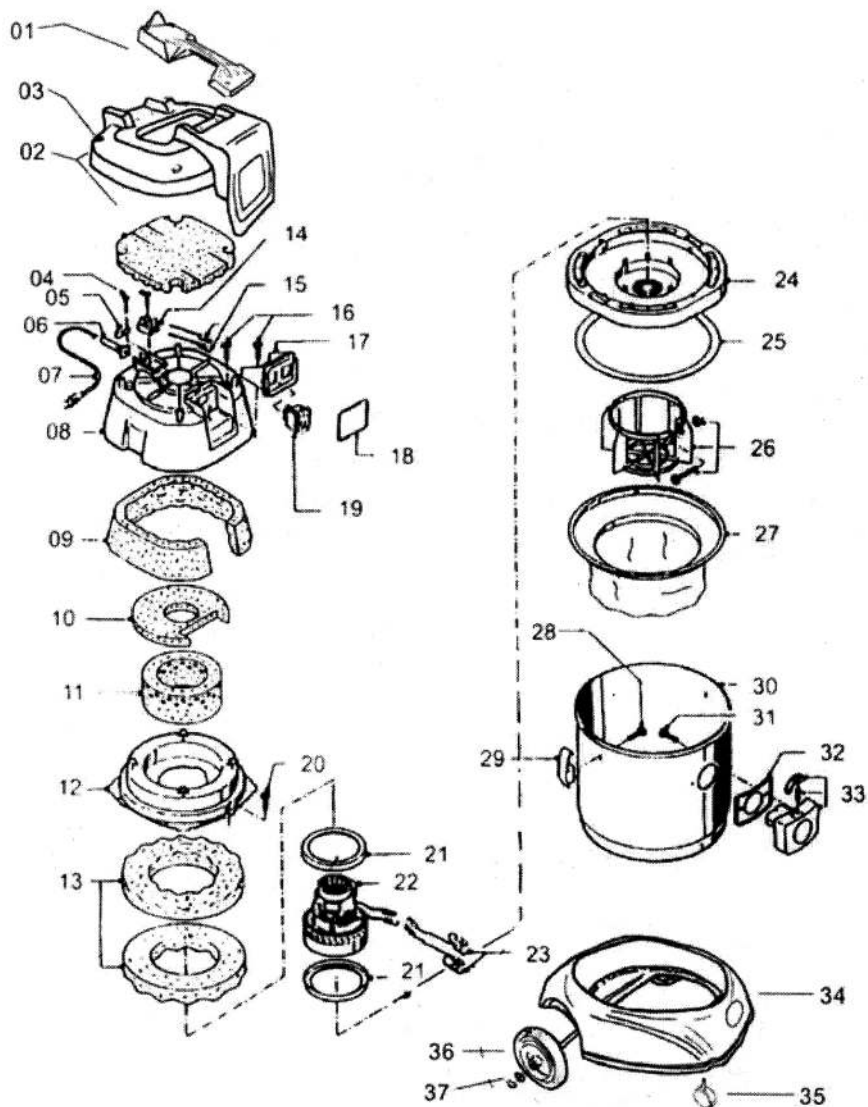
 Si usa un cable de extensión este debe estar aprobado para su uso en exteriores, del calibre adecuado al consumo de la máquina y a su largo. **NO USE CABLES REPARADOS O ANADIDOS.**

ACCESORIOS INCLUIDOS

**MANGUERA CON CONEXIONES
2 CAÑOS DE ACERO INOXIDABLE
CABEZAL PLANO DE LIMPIEZA
CABEZAL DE CEPILLO REDONDO
CABEZAL LIMPIA-ALFOMBRAS
CABEZAL PARA ASPIRAR LÍQUIDOS**

DESPIECE

GMAI20 - GMAI30



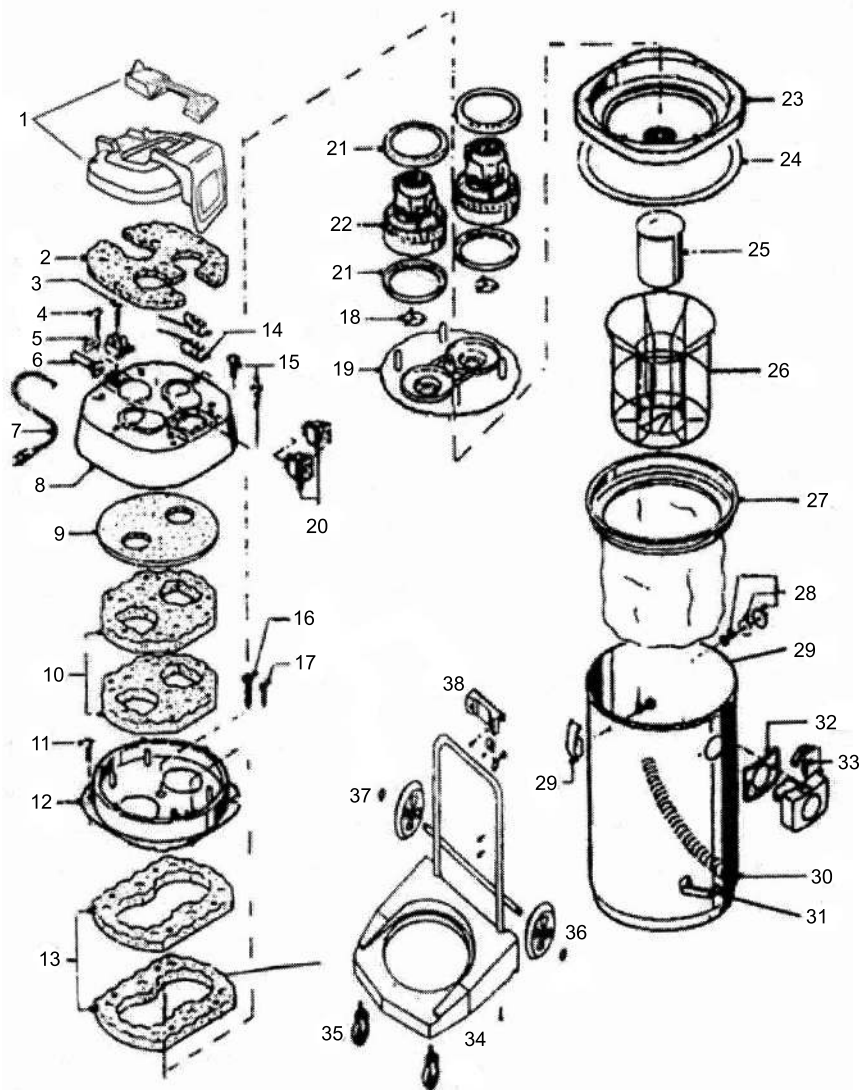
LISTADO DE PARTES

GMAI20 - GMAI30

REF	DESCRIPCION
1	Empuñadura
2	Tapa superior
3	Tornillo
4	Tornillo
5	Prensa cable
6	Pasa cordón
7	Cable y ficha
8	Cubre motor
9	Aislamiento espuma lateral
10	Aislamiento de algodón
11	Aislamiento cilíndrico de algodón
12	Fijación cobre motor
13	Guardapolvo algodón
14	Bornera
15	Cable conexión
16	Tornillo
17	Porta interruptor
18	Marco plástico
19	Interruptor
20	Tornillo
21	Arandela de goma
22	Motor 1000W
23	Cable Terminal
24	Base de motor
25	Anillo hermético
26	Jaula flotador
27	Bolsa filtro
28	Tornillo cierre
29	Cierre elástico
30	Tacho inox.
31	Tornillo
32	Junta de goma
33	Conector de manguera
34	Base de aspiradora
35	Rueda
36	Rueda orientable
37	Seguro de rueda

DESPIECE

GMAI60 - GMAI80



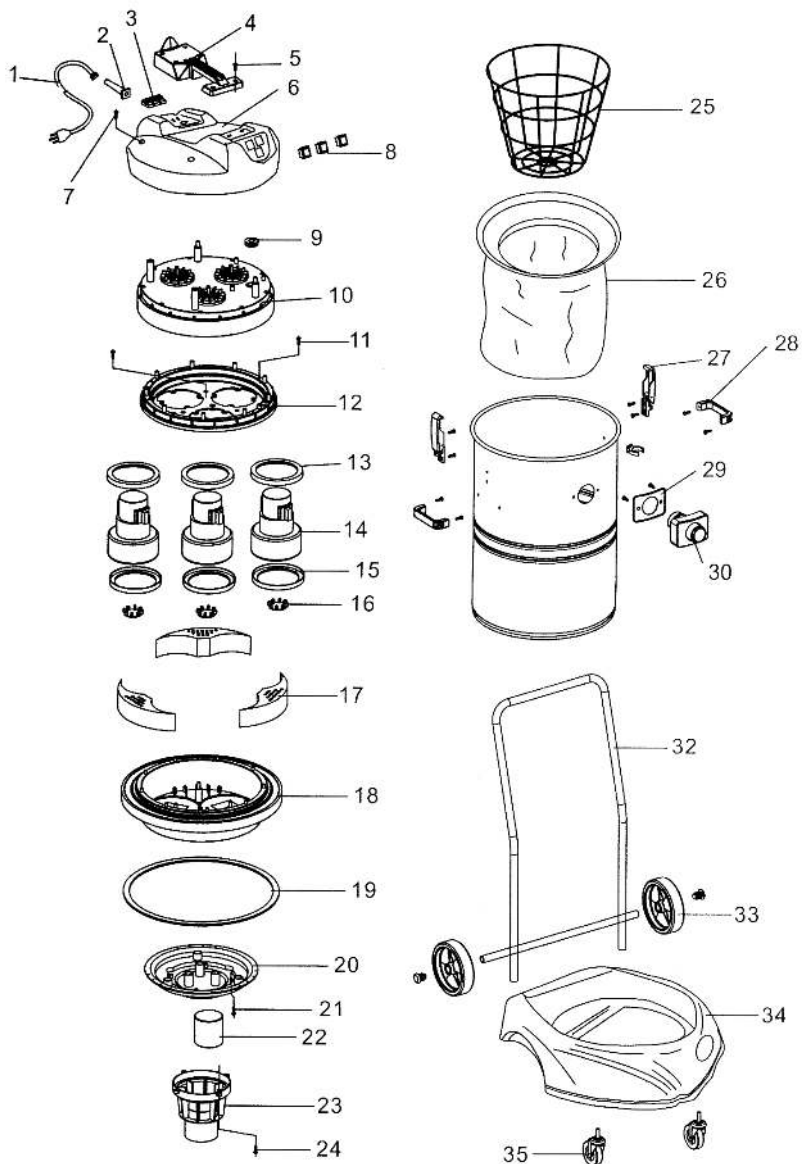
LISTADO DE PARTES

GMAI60 - GMAI80

REF	DESCRIPCION
1	Tapa con manija
2	Esponja de tapa
3	Tornillo
4	Tornillo
5	Clip
6	Tapa
7	Cable de alimentación
8	Tapa principal del motor
9	Esponja superior motores
10	Esponja base motor
11	Tornillo
12	Tapa cubre motor
13	Esponja base de tapa x 2
14	Terminal con capacitor
15	Tornillo
16	Tornillo
17	Tornillo
18	Tapa plato motor
19	Base de motores
20	Caja porta interruptores
21	Goma asiento motor
22	Motor
23	Base de motor
24	Burlete de tapa
25	Esfera de canasta
26	Canasto de alambre
27	Filtro con aro
28	Arandelas traba
29	Traba plástica
30	Tambor de acero
31	Manija lateral
32	Junta de goma
33	Zócalo conector manguera
34	Carro de transporte
35	Rueda delantera
36	Rueda trasera
37	Tapa sujeción rueda
38	Fijación Carro a tubo inoxidable

DESPIECE

GMAI 803



LISTADO DE PARTES

GMAI 803

REF	DESCRIPCION
1	Cable alimentación
2	Pasa cordón
3	Puente conector
4	Empuñadura plástica
5	Tornillo
6	Tapa
7	Tornillo
8	Interruptor
9	Arandela de goma O
10	Tapa intermedia
11	Tornillo
12	Fijación cubierta de motor
13	Arandela de goma O
14	Motor de 1000W
15	Arandela de goma O
16	Placa de sello
17	Aislamiento de algodón
18	Base de motor
19	Anillo de sello
20	Montaje base motor
21	Tornillo
22	Flotante
23	Jaula del flotante
24	Tornillo
25	Jaula de la bolsa
26	Bolsa filtrante
27	Cierre rápido
28	Manija lateral
29	Junta de goma
30	Conector de manguera
32	Empuñadura de transporte
33	Rueda trasera
34	Base de máquina
35	Rueda delantera orientable

DATOS TECNICOS

ESPECIFICACIONES :

MODELO	GMAI20	GMAI30	GMAI60	GMAI80	GMAI803
TENSION	220 V - 50 Hz	220 V - 50 Hz	220 V - 50 Hz	220 V - 50 Hz	220 V - 50 Hz
POTENCIA NOMINAL	1.000 W	1.000 W	2.000 W	2.000 W	3.000 W
CAUDAL MÁXIMO	50 litros/seg	53 litros/seg	106 litros/seg	106 litros/seg	159 litros/seg
CAPACIDAD	20 litros	30 litros	60 litros	80 litros	80 litros
PESO	14 Kg	15 Kg	22 Kg	23,5 Kg	26 Kg

NIVEL DE PRESION ACUSTICA

Nivel de presión acústica medido en el lugar según EN 50144:

LpA (Presión Acústica) 84 dB(A)

LwA (Potencia Acústica) 97 dB(A)

Valor de aceleración de la raíz cuadrada media ponderado según EN 50144: 2,5 m/seg².

PROBLEMAS Y SOLUCIONES

Si la máquina no funcionara correctamente siga estas instrucciones para resolver el problema. Si esto no solucionara el problema contacte a su Concesionario o a un **CENTRO de SERVICIOS AUTORIZADO**.

Trabajos de mantenimiento o reparaciones de mayor envergadura a la descritas en este apartado deberán ser realizadas por personal especializado **UNICAMENTE** en un **CENTRO de SERVICIOS AUTORIZADO**.

MEDIO AMBIENTE

En caso de que, después de un largo uso fuera necesario reemplazar esta máquina, **NO LA PONGA ENTRE LOS RESIDUOS DOMESTICOS**. Deshágase de ella de una forma que resulte segura para el medio ambiente.

GARANTIA

Por favor vea el **CERTIFICADO DE GARANTIA** adjunto para ver **PLAZOS y CONDICIONES**.

Problema	Causa Probable	Solución
La aspiradora no succiona o lo hace deficientemente	La bolsa filtrante está taponada de suciedad	Apague la máquina. Recambie la bolsa filtrante periódicamente.
	Las bolsas de papel o tela o el tanque demasiado llenos	Apague la máquina. Vacíe y/o recambie periódicamente la bolsa filtrante.
	La tobera, caño o la manguera tapados con una acumulación de suciedad o por aspiración de un objeto de gran tamaño. Boquilla (tobera) obstruída	Apague la máquina. Remueva manualmente la suciedad o el objeto aspirado Limpie con el destapador. Vea las instrucciones de mantenimiento

GARANTÍA

GRUPO SIMPA S.A. en su carácter de importador, garantiza este producto por el término de 6 (seis) meses, contados desde la fecha de compra asentada en esta garantía y acompañada de la factura de compra.

PRESCRIPCIONES DE LA GARANTÍA

1. Las herramientas eléctricas están garantizadas contra eventuales defectos de fabricación debidamente comprobados.

2. Dentro del período de garantía de las piezas o componentes que se compruebe, a juicio exclusivo de nuestros técnicos, que presenten defectos de fabricación, serán reparados o sustituidos en forma gratuita por los Servicios Mecánicos Oficiales contra la presentación de este Certificado de Garantía y la factura de compra.

3. Para efectivizar el cumplimiento de la garantía, el comprador podrá optar por presentar el producto en cualquiera de nuestros Servicios Mecánicos Oficiales. En aquellos casos en que el producto deba ser transportado al Servicio Mecánico más cercano, quedarán a cargo del importador los gastos de transporte, seguros y cualquier otro que deba realizarse para la ejecución del mismo. Previamente deberá comunicarse con nuestro Servicio Central: (011) 4708-3400 (conmutador), a los efectos de coordinar el traslado.

4. Efectuado el pedido de Garantía, el Servicio Autorizado debe entregar al cliente un comprobante debidamente confeccionado, donde además debe figurar el plazo máximo de cumplimiento del mismo, con el cual el cliente puede efectuar el reclamo.

5. El plazo máximo de cumplimiento de la reparación efectuada durante la vigencia de la garantía, será de 30 días a partir de la recepción del pedido efectuado por el comprador, con la exclusión de aquellas reparaciones que exijan piezas y/o repuestos importados, casos estos en que el plazo de cumplimiento será de 60 días y el tiempo de reparación quedará condicionado a las normas vigentes de importación de partes. El tiempo que demandare el cumplimiento de la garantía será adicionado al plazo original de vigencia.

ATENCIÓN

1. Esta garantía caduca automáticamente si la herramienta fue abierta por terceros.

2. Este producto sólo deberá ser conectado a la red del voltaje indicado en la chapa de identificación de la máquina.

3. Conserve este Certificado de Garantía, junto con la factura de compra para futuros reclamos.

NO ESTÁN INCLUIDOS EN LA GARANTÍA

Los defectos originados por:

1. Uso inadecuado de la máquina.
2. Instalaciones eléctricas deficientes.
3. Conexión de la máquina en voltajes inadecuados.
4. Desgaste natural de las piezas.
5. Los daños ocasionados por aguas duras o sucias en hidrolavadoras y bombas de agua, y los daños ocasionados por el funcionamiento en seco.
6. Daños por golpes, aplastamiento o abrasión.
7. En los motores nafteros, los daños ocasionados por mezclas incorrectas nafta-aceite en los motores 2T y falta de lubricación en los motores 4T; y en los motores diesel, combustible de mala calidad.

Consulte la nómina de Servicios Técnicos Autorizados en nuestro Departamento de Atención al Cliente:
(011) 4708-3400 (conmutador)
o en nuestra página web:
www.gammaherramientas.com.ar

MODELO

.....

FECHA DE COMPRA

.....

DIRECCIÓN

.....

.....

Nº SERIE

.....

COMERCIO VENDEDOR (sello de la casa)

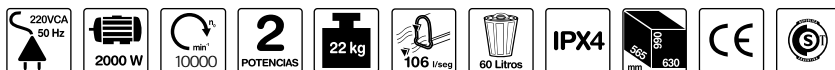
Artículos GMAI 20



Artículos GMAI 30



Artículos GMAI 60



Artículos GMAI 80



Artículos GMAI 803



IMPORTANTE

Los esquemas, dibujos e imágenes son sólo orientativos.

Especificaciones técnicas sujetas a modificación sin previo aviso.

La no observancia de estas recomendaciones implica pérdida de garantía, por uso indebido.

Importa, garantiza y distribuye

GRUPO SIMPA S.A.

N° de Importador 30-62832360-3

Atención al Cliente: (011) 4708-3400 (conmutador)

www.gammaherramientas.com.ar

ORIGEN Y PROCEDENCIA CHINA
