

Denmark
GRUNDFOS DK A/S
Poul Due Jenssens Vej 7A
DK-8850 Bjerningbro
Tel.: +45-87 50 50 50
Telefax: +45-87 50 51 51

Argentina
Bombas GRUNDFOS de Argentina S.A.
Mexico 1404
(1640) Martinez
Buenos Aires
Phone: +54-11-4717 0090
Telefax: +54-11-4717 1091

Australia
GRUNDFOS Pumps Pty. Ltd.
P.O. Box 2040
Regency Park
South Australia 5942
Phone: +61-8-8461-4611
Telefax: +61-8-8346-2313

Brazil
GRUNDFOS do Brasil Ltda.
Rua Tomazina 106
CEP 83325 - 040
Pinhais - PR
Phone: +55-41 668 3555
Telefax: +55-41 668 3554

China
Grundfos Suzhou
蘇州分公司
蘇州工業園(蘇州)有限公司
江蘇省蘇州在蘇州工業園內西環路171號
郵編: 215006

Grundfos Shanghai
上海分公司
蘇州工業園(上海)有限公司
上海自衛路中環355號新華城大廈2202
郵編: 215006

France
Pompes GRUNDFOS Distribution S.A.
Parc d'Activités de Cheneas
57, rue de Malacombe
F-38290 St. Quentin Fallavier (Lyon)
Tel.: +33-4 74 82 15 15
Télécopie: +33-4 74 94 10 51

Greece
GRUNDFOS Hellas A.E.B.E.
20th km, Athinon-Markopoulou Av.
P.O. Box 71
GR-19002 Peania
Phone: +30-1-66 83 400
Telefax: +30-1-66 46 273

Hong Kong
GRUNDFOS Pumps (Hong Kong) Ltd.
Unit 1, Ground floor
Siu Wai Industrial Centre
29-33 Wing Hong Street &
68 King Lam Street, Cheung Sha
Wan
Kowloon
Phone: +852-27861706/27861741
Telefax: +852-27858964

Indonesia
PT GRUNDFOS Pompa
J. Rawa Sumur III, Blok III / OC-1
Kawasan Industri, Pulogadung
Jakarta 13930
Phone: +62-21-460 6909
Telefax: +62-21-460 6910/460 6901

Italy
GRUNDFOS Pompe Italia S.r.l.
Via Gran Sasso 4
I-20090 Trucuzzano (Milano)
Tel.: +39-02-95838112/95838212
Telefax: +39-02-95309290/95838461

Japan
GRUNDFOS Pumps K.K.
1-2-3, Shin Miyakoda
Hamamatsu City
Shizuoka pref. 431-21
Phone: +81-53-426 4760
Telefax: +81-53-484 1014

Korea
GRUNDFOS Pumps Korea Ltd.
2nd Fl., Dong Shin Building
994-3 Daechi-dong, Kangnam-Ku
Seoul 135-280
Phone: +82-2-5317 620
Telefax: +82-2-5633 725

Malaysia
GRUNDFOS Pumps Sdn. Bhd.
7 Jalan Pequam UI/25
Glenmarie Industrial Park
40150 Shah Alam
Selangor
Phone: +60-3-519 29 22
Telefax: +60-3-519 28 66

Mexico
Bombas GRUNDFOS de Mexico
S.A. de C.V.
Boulevard TLC No. 15
Parque Industrial Stiva Aeropuerto
Apodaca, N.L. 66600
Mexico
Phone: +52-8-144 4000
Telefax: +52-8-144 4010

New Zealand
GRUNDFOS Pumps NZ Ltd.
17 Beatrice Timley Crescent
North Harbour Industrial Estate
Albany, Auckland
Phone: +64-9-415 3240
Telefax: +64-9-415 3250

Portugal
Bombas GRUNDFOS (Portugal) Lda.
Rua Calvet de Magalhães, 241
Apartado 1079
P-2780 Paço de Arcos
Tel.: +351-21-440 75 00
Telefax: +351-21-440 76 90

Singapore
GRUNDFOS (Singapore) Pte. Ltd.
24 Teas West Road
Jurong Town
Singapore 638381
Phone: +65-865 1222
Telefax: +65-861 8402

Spain
Bombas GRUNDFOS España S.A.
Carmio de la Fuertecilla, s/n
E-28110 Algete (Madrid)
Tel.: +34-91-848 8800
Telefax: +34-91-628 0465

Taiwan
GRUNDFOS Pumps (Taiwan) Ltd.
14, Min-Yu Road
Tunglo Industrial Park
Tunglo, Miaoli County
Taiwan 366, R.O.C.
Phone: +886-37-98 05 57
Telefax: +886-37-98 05 70

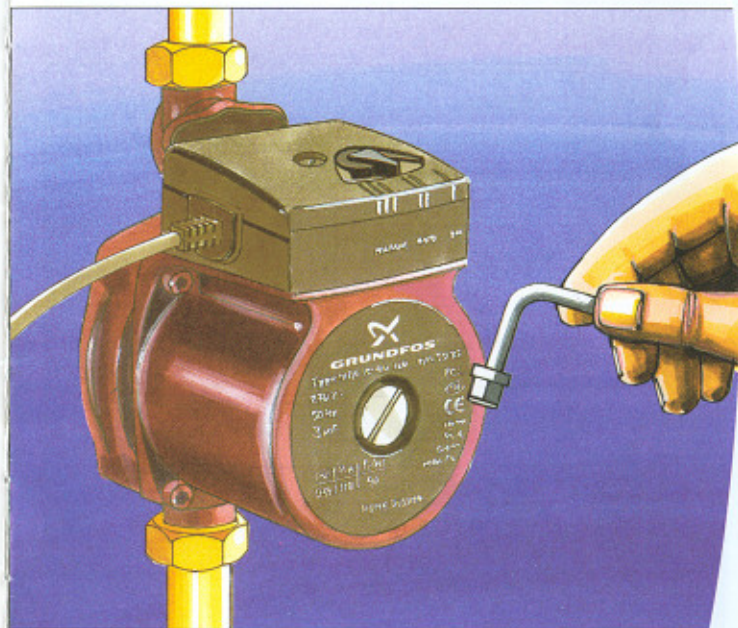
Thailand
GRUNDFOS (Thailand) Ltd.
947/168 Moo 12, Bangna-Trad Rd.,
K.M. 3,
Bangna, Phrakonong
Bangkok 10260
Phone: +66-2-744 1785 ... 91
Telefax: +66-2-744 1775 ... 6

Addresses revised 01.11.2000



UPA HOME BOOSTER

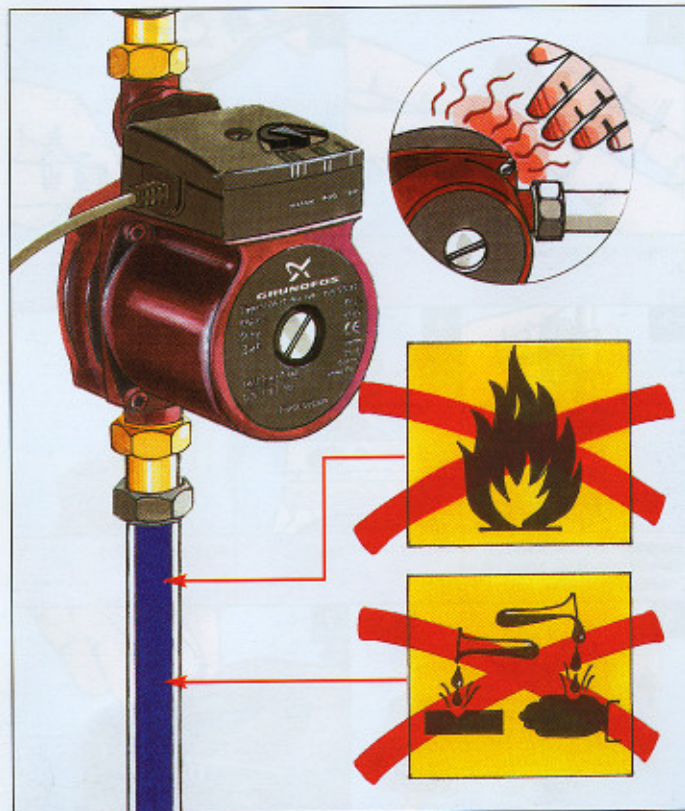
Instrucciones de instalación y funcionamiento



3	Líquidos bombeados
4	Instalación y conexión eléctrica
5	Purgado durante la instalación
6	Funciones
7-8	Ejemplos de instalaciones
9	Posiciones de instalación
10	Datos técnicos
11	Cuadro de identificación de fallas
12	Mantenimiento
13	Declaración de conformidad
15	Contenido de la caja

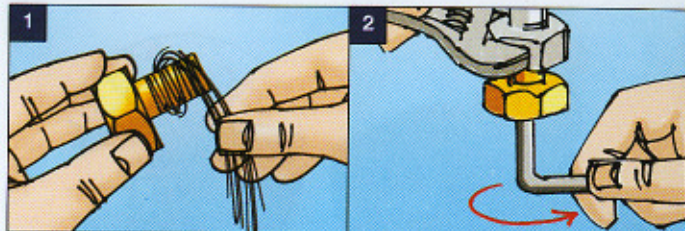
Líquidos bombeados

Líquidos limpios, no agresivos y no explosivos, que no contengan partículas sólidas, fibras o aceite mineral.



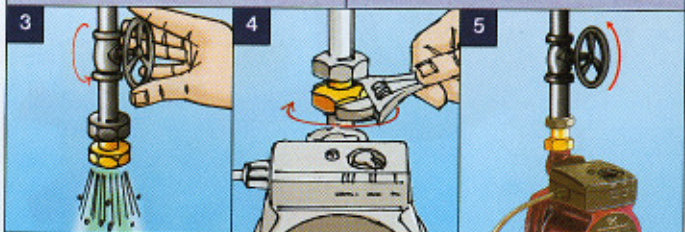
Nota: Los bujes y cojinetes de la bomba son lubricados por el agua. Por lo tanto, la bomba no puede funcionar sin agua por más de 10 segundos.

Instalación y conexión eléctrica



Empaquetar los accesorios.

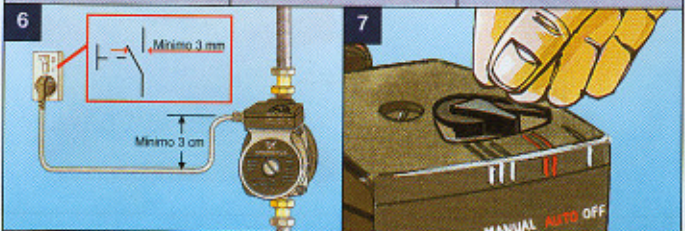
Roscar los accesorios.



La conexión debe ser lavada con agua antes de montar la bomba.

Montar la bomba.

Abrir las válvulas.

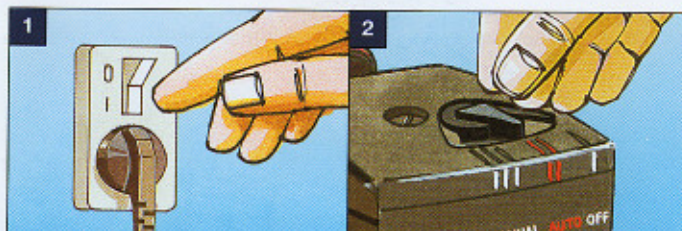


Se debe colocar la puesta a tierra del cable. La conexión eléctrica debe ser realizada de acuerdo a las normas locales.

Colocar la llave selectora en AUTO.

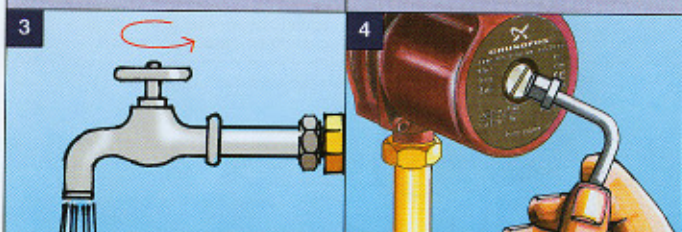
Purgado durante la instalación

La bomba debe ser purgada correctamente para asegurar su óptimo funcionamiento.



Enchufar la bomba en un toma corriente de pared.

Colocar la llave selectora en AUTO.



Abrir el grifo.

Colocar la herramienta en la muesca del tornillo de purga.

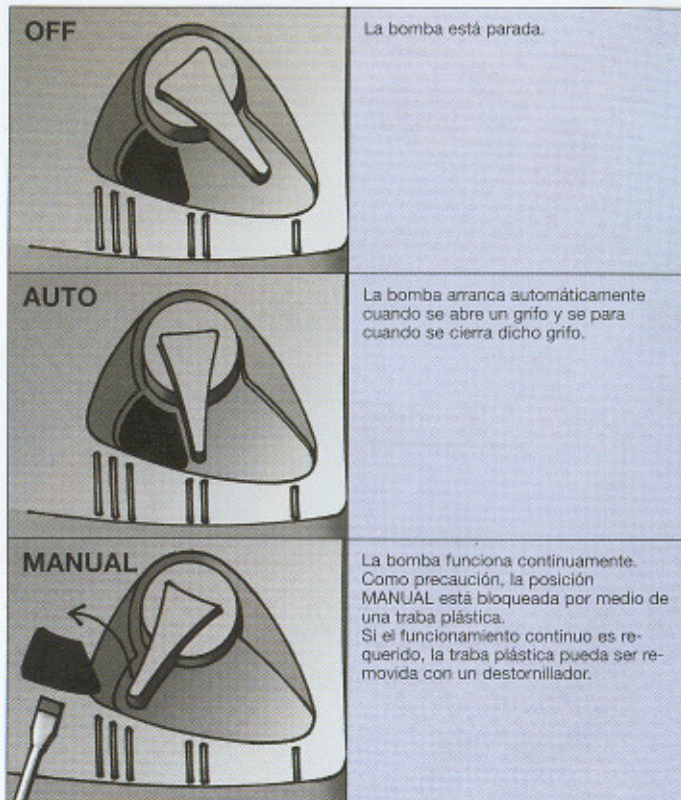


Remover el aire a través del tornillo hasta comprobar que el agua está libre de aire.

Ajustar el tornillo de purga.

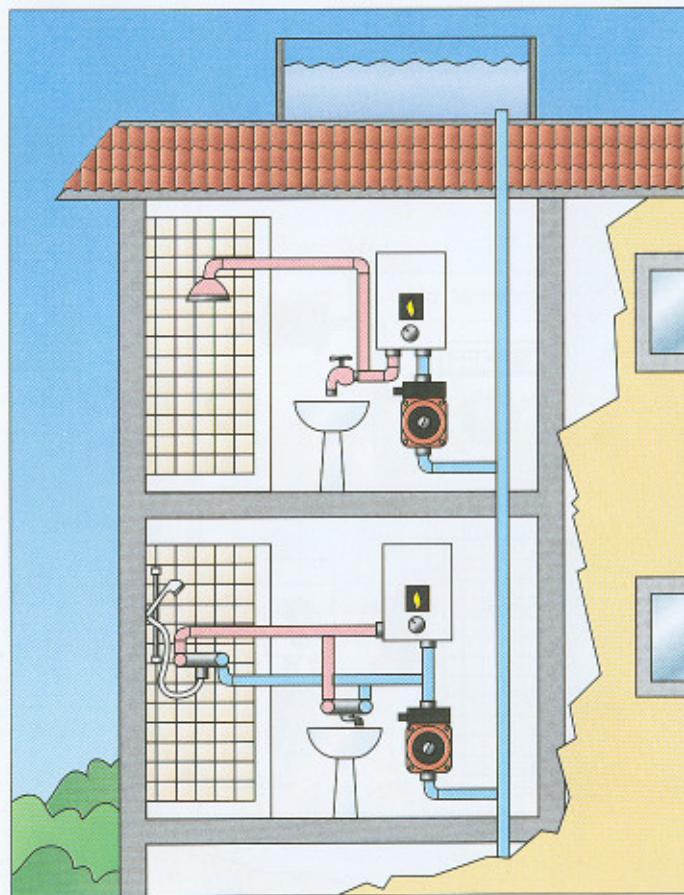
Funciones

Llave selectora en posición...



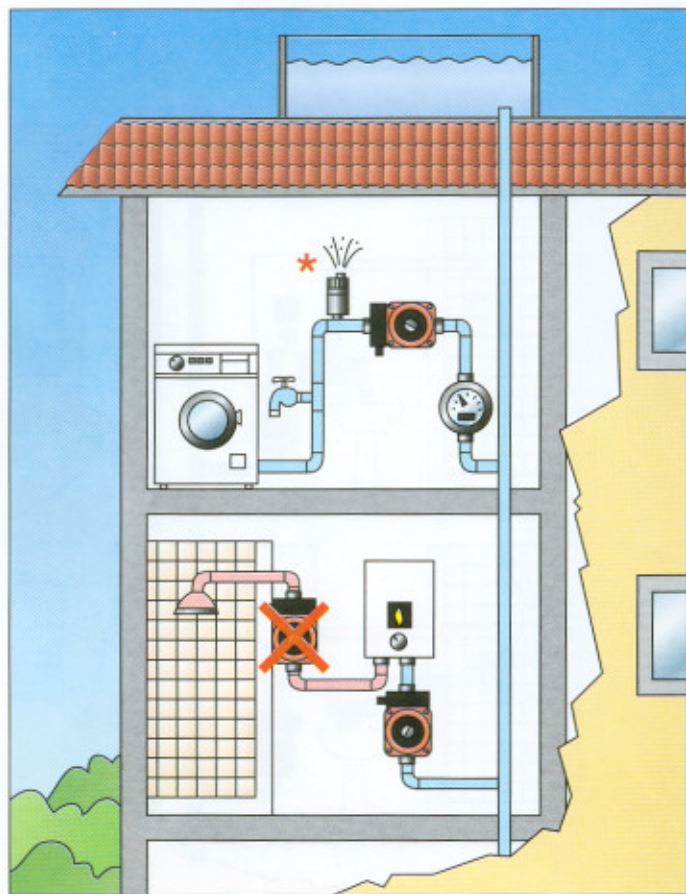
Quando la llave selectora está en posición MANUAL, al menos un grifo debe estar abierto. De lo contrario el agua bombeada se tornará muy caliente.

Ejemplos de instalaciones



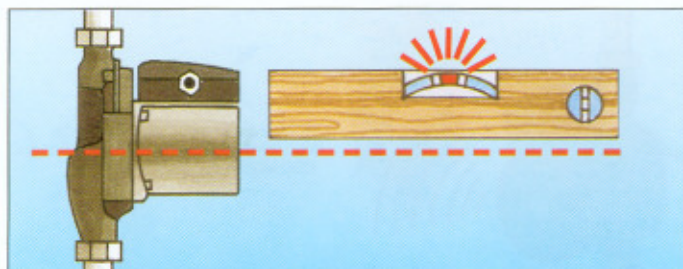
Ejemplos de instalaciones

- * Si la bomba es instalada en una tubería donde se pueden producir bolsillos de aire, se recomienda instalar un sistema de venteo automático en la tubería.

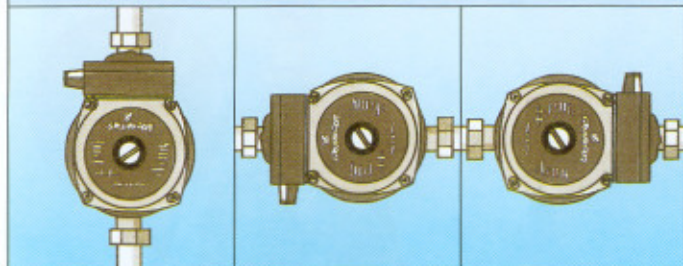


Posiciones de instalación

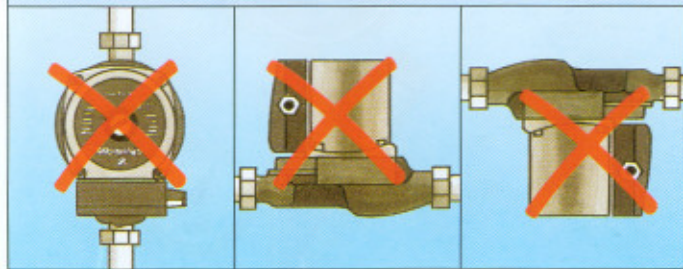
La bomba debe ser instalada con el eje del motor en posición horizontal.



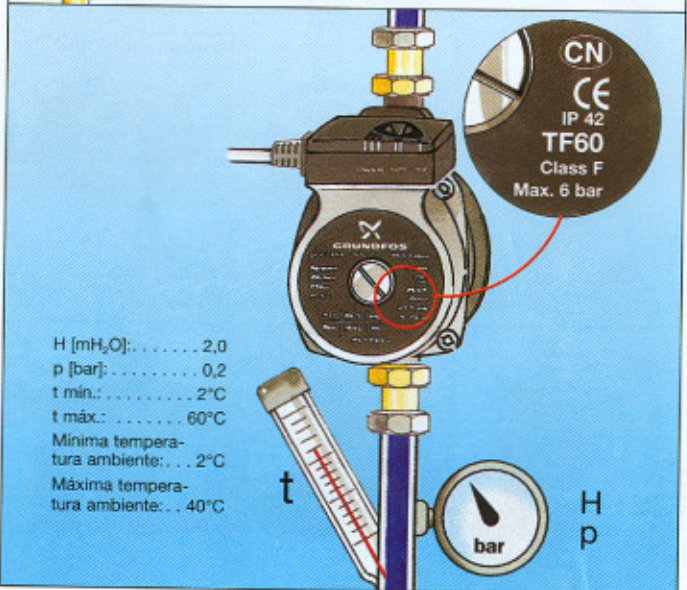
Posiciones correctas de instalación



Posiciones incorrectas de instalación



Datos técnicos

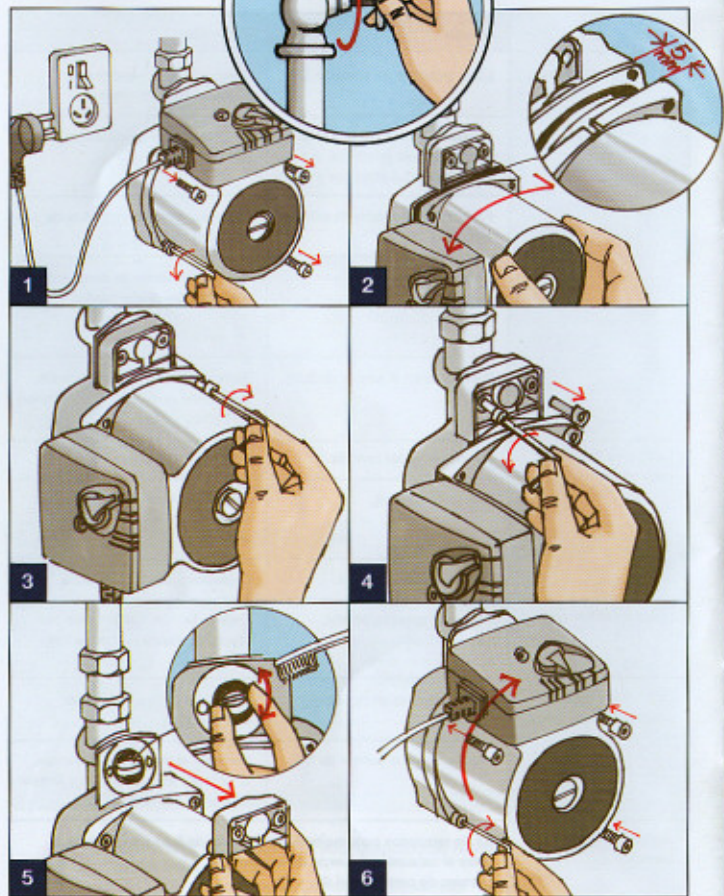


Cuadro de identificación de fallas

Fallas	Causa	Remedio
La bomba no arranca.	Llave selectora en posición OFF.	Colocar la llave selectora en posición AUTO o MANUAL.
	Caudal muy bajo para activar el sensor de flujo (el caudal debe ser mayor a 1,5 litros por minuto).	Colocar la llave selectora en posición MANUAL.
	Falla en el suministro de energía eléctrica.	Chequear fusibles y pérdida de conexión eléctrica.
	Bomba trabada.	Remover el tapón de purga y rotar el eje con un destornillador.
La bomba funciona, pero no produce ninguna presión.	Impurezas en el sensor de flujo.	Remover el cuerpo de la bomba, la tapa del sensor de flujo y limpiar las partes. Ver página 12.
	Válvula principal cerrada.	Abrir la válvula principal.
	Aire en el sistema.	Dejar la bomba funcionando por algunos minutos con los grifos abiertos.
Ruido en la bomba.	Impurezas en la bomba.	Desarmar y limpiar la bomba.
	Aire en el sistema/bomba.	Dejar la bomba funcionando por algunos minutos con los grifos abiertos.
La bomba no para cuando cierra el grifo.	Llave selectora en posición MANUAL.	Colocar la llave selectora en OFF o AUTO.
	Impurezas en el sensor de flujo.	Remover el cuerpo de la bomba, la tapa del sensor de flujo y limpiar las partes. Ver página 12.
Juego de repuestos de servicio.	Kit de repuestos para reemplazo de sensor de flujo y anillo de sello entre el cabezal y el cuerpo de la bomba. Número de parte: 59 54 06.	

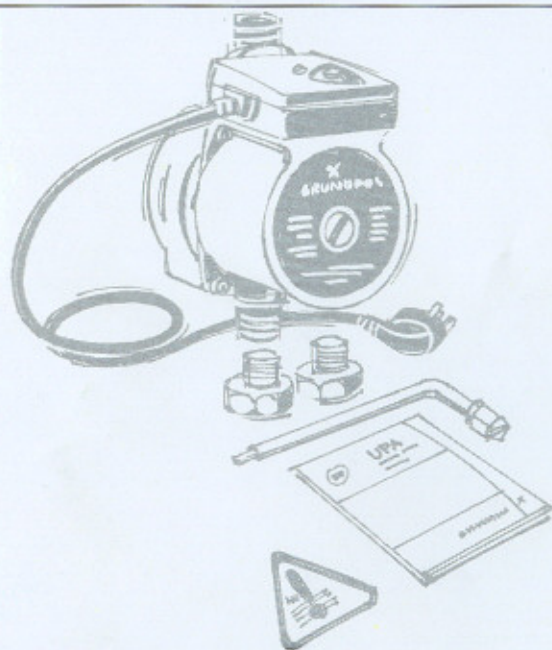
Mantenimiento Limpieza del sensor de flujo

Desconectar el enchufe
del toma corriente.



Contenido de la caja:

- 1 bomba
- 2 accesorios de conexión con sus juntas
- 1 herramienta
- Instrucciones de instalación y funcionamiento
- 1 triángulo de cuidado



Declaración de conformidad

GRUNDFOS declara que el producto UPA está en conformidad con las siguientes directivas de EEC:

- 98/37/EEC (EN 292),
- 89/336/EEC (EN 50 081-1, EN 50 082-2),
- 73/23/EEC (EN 60 335-1, EN 60 335-2-51).

Bjerringbro, 1 de mayo de 2000.



Svend Aage Kaae
Gerente Técnico